



Samenwerkingsverband VO
Weert, Nederweert en
Cranendonck 3103

Ondersteuningsplan

augustus 2018 – augustus 2022

Beleidsnota VO

Samenstellers : Dhr. C. de Custer, interim-directeur SWV VO Weert, Nederweert en Cranendonck
Mw. E. Derks, orthopedagoog verbonden aan het Loket Passend Onderwijs
Mw. N. Slegers-Verstappen, stafmedewerker

Geldig tot : augustus 2022

Wie	Status	Datum
Voorzitters IOT	Gespreksnotitie	02-10-2017
OPR VO	Toelichting concept	20-11-2017
Voorzitters IOT	Advies	04-12-2017
Bestuur	Instemming concept	13-12-2017
Directieoverleg	Instemming concept	05-02-2018
Bestuur	Vaststelling	27-03-2018
OPR VO	Instemming	16-04-2018
OOGO	Instemming	11-06-2018

Inhoudsopgave

Inleiding	5
Hoofdstuk 1. Onze organisatie	6
1.1 Rechtspersoon	6
1.2 Regio	6
1.3 Samenwerkingspartners	6
1.4 Kengetallen per 1 oktober 2017	7
1.5 Organigram	8
Hoofdstuk 2. Uitgangspunten	10
2.1 Missie	10
2.2 Visie	10
2.3 Vereveningsopdracht	10
2.4 Uitwerking zorgstructuur	10
2.5 Beleid	11
2.6 Beoogde resultaten	11
2.7 Passend onderwijs in relatie tot gemeentelijk beleid en jeugdhulp	11
Hoofdstuk 3. Een dekkend netwerk	13
3.1 Zorgplicht	13
3.2 De basisondersteuning	13
3.3 Ambulante begeleiding	13
3.4 Samenhangend netwerk van onderwijs- en ondersteuningsvoorzieningen	14
3.5 Intern Ondersteuningsteam (IOT)	15
3.6 Loket Passend Onderwijs (LPO)	16
3.7 Toelaatbaarheid - toegang tot PrO en VSO	18
Hoofdstuk 4. Alle leerlingen naar school	19
4.1 Doorgaande schoolloopbanen	19
4.2 Thuiszitters	19
Hoofdstuk 5. De ouders	21
5.1 Samenwerking met ouders	21
5.2 Hoe worden ouders geïnformeerd over ondersteuningsmogelijkheden?	21
5.3 Betrokkenheid van ouders bij het beleid van ons SWV	22
5.4 Op overeenstemming gericht overleg met ouders (OOGO)	22
5.5 Informeren en communiceren	22
Hoofdstuk 6. Financiële kaders	23
6.1 Inleiding en uitgangspunten	23
6.2 Leerlingen	24
6.3 Baten	26

6.4 Lasten	27
6.5 Resultaat	30
6.6 Risicoparagraaf	31
Hoofdstuk 7. Kwaliteit	34
7.1 Inleiding	34
7.2 Kwaliteitscyclus	34
Hoofdstuk 8. Bezwaar en beroep	35
8.1 Geschillen met ouders	35
8.2 Bezwaarprocedures Passend Onderwijs	35
8.3 Naar de rechter	35
Bijlagen	

Inleiding

Schoolbesturen hebben zorgplicht. Deze wettelijke verplichting houdt in dat scholen en schoolbesturen verantwoordelijk zijn voor de onderwijsontwikkeling van ieder kind, dat zich schriftelijk bij hen aanmeldt. De zorgplicht zoals beschreven in de wet Passend Onderwijs treedt in werking als de school waar de leerling wordt aangemeld met de ouders vaststelt, dat sprake is van een behoefte aan extra ondersteuning. In eerste instantie ligt de zorgplicht op de eigen school, maar als dat niet lukt op een andere school. Schoolbesturen en scholen werken gezamenlijk in een samenwerkingsverband (SWV). Het SWV heeft de verantwoordelijkheid en beschikt over de middelen om de uitvoering van de zorgplicht binnen de wet Passend Onderwijs te realiseren. Conform de wet organiseert het SWV een boven bestuurlijk en samenhangend geheel van ondersteuningsvoorzieningen binnen en tussen de besturen en scholen en wel zodanig, dat leerlingen een ononderbroken ontwikkelingsproces kunnen doormaken en leerlingen, die extra ondersteuning behoeven een zo passend mogelijke plaats in het onderwijs krijgen (artikel 18a, wet Passend Onderwijs).

Een SWV stelt tenminste eenmaal in de vier jaar een ondersteuningsplan (OP) op. Dit OP beschrijft de koers en organisatie van Passend Onderwijs voor alle leerlingen in de leeftijd van 12 t/m 20 jaar in de regio Weert, Nederweert en Cranendonck.

Naast het OP zijn op beleidsniveau de volgende documenten van belang:

- De schoolondersteuningsprofielen van de scholen binnen het SWV. In de schoolondersteuningsprofielen staan de mogelijkheden, beperkingen en ambities van de scholen beschreven. De profielen vormen de basis voor het dekkend netwerk van voorzieningen;
- De afzonderlijke schoolplannen en/of schoolgidsen van de scholen behorend bij het SWV. Daarin wordt de relatie beschreven met de ondersteuning, die door de school zelf en door ons SWV kan worden geboden.

Hoofdstuk 1. Onze organisatie

1.1 Rechtspersoon

De schoolbesturen die het SWV vormen, hebben zich daarvoor georganiseerd in een stichting. De stichting draagt de naam Stichting SWV VO Weert, Nederweert en Cranendonck 3103 en heeft haar zetel in de gemeente Weert. De stichting kent als orgaan het bestuur. Daarnaast kent de stichting een directeur, die belast is met door het bestuur gemandateerde taken en bevoegdheden. De notariële akte is gepasseerd bij notariaat Van Gorp Malherbe op 25-10-2013. Het SWV is ingeschreven bij de Kamer van Koophandel onder nummer 59088869. Bestuursnummer 21670.

1.2 Regio

Het SWV strekt zich uit over de gemeenten die zijn aangewezen bij ministeriële regeling, zijnde de gemeenten Weert, Nederweert en Cranendonck.

Deze gemeenten tellen vijf scholen voor regulier Voortgezet Onderwijs (VO) inclusief een school voor praktijkonderwijs (PrO). Binnen de gemeentegrenzen is één school voor Voortgezet Speciaal Onderwijs (VSO) gesitueerd, zijnde De Widdonckschool in Weert. Daarnaast zijn er een aantal scholen voor VSO buiten deze regio.

1.3 Samenwerkingspartners

Bestuur	Scholen
Stichting Limburgs Voortgezet Onderwijs	BraVo College Het College Het Kwadrant Philips van Horne
Stichting CITAVERDE College	CITAVERDE College Nederweert
Stichting Onderwijsgroep Buitengewoon	ZMLK De Maaskei
Aloysiusstichting	De Widdonckschool De Korenaar Eindhoven KEC Donderberg
Stichting Kempenhaeghe	De Berkenschutse
Onderwijsstichting De Wijnberg	De Wijnberg
Stichting Herman Broeren	Herman Broerenschool
Stichting Speciaal Onderwijs Eindhoven	Mytyschool Eindhoven

Schema 1: Samenwerkingspartners

1.4 Kengetallen per 1 oktober 2017

Het SWV telt 4.018 leerlingen die het voortgezet onderwijs in de regio bezoeken. Voor het VSO is de verdeling van de leerlingenaantallen als volgt:

	Cat I	Cat II	Cat III	Tot.
Herman Broerenschool Roermond	14		2	16
Prins Willem Alexanderschool Veldhoven	5			5
Emiliusschool Son en Breugel			1	1
Zeer Moeilijk Lerende Leerlingen de Maaskei Heel	19	1	2	22
De Wijnberg	6			6
De Korenaer Deurne	1			1
Het Dok Eindhoven	1			1
De Berkenschutse Heeze	36	1	4	41
De Berkenschutse Heeze (DBA)	1			1
Adelante Onderwijs Valkenburg		2		2
Mytyschool Eindhoven		3		3
School voor ZMOK de Widdonck Weert	73	1		74
Mgr. Bekkersschool	1			1
VSO de Ortolaan Heythuysen/Roermond	1			1
ZML De Groote Aard	1			1
	159	8	9	176

Schema 2: leerlingenaantallen VSO per 1 oktober 2017

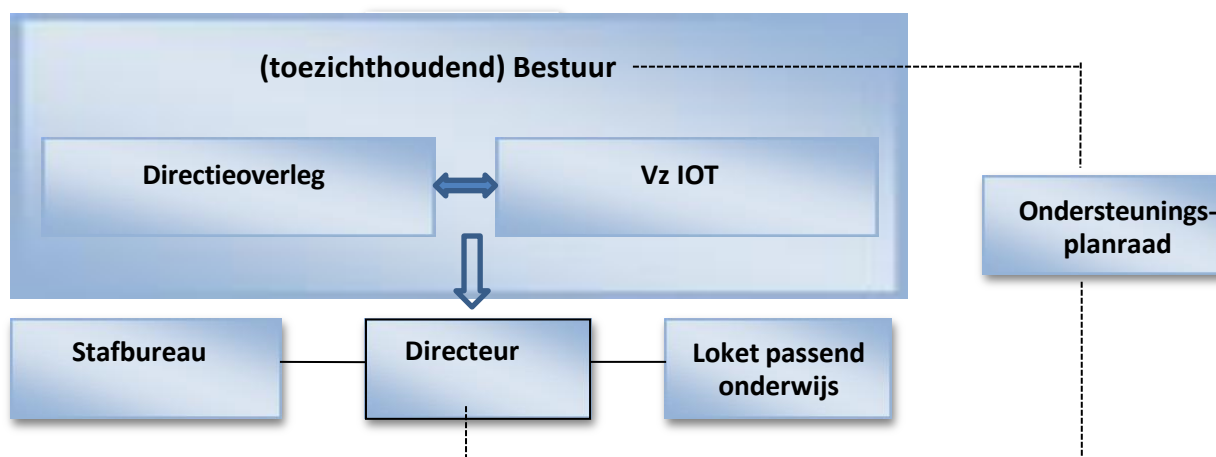
Leerlingontwikkeling vanaf 1 oktober 2014

	LWOO	LWOO/ totaal	PrO	PrO/ totaal	Overig VO	Totaal VO
1-10-2014	310	7,00%	159	3,59%	3.957	4.426
1-10-2015	348	7,83%	139	3,13%	3.955	4.442
1-10-2016	356	8,45%	132	3,13%	3.725	4.213
1-10-2017	344	8,56%	124	3,09%	3.550	4.018

	VSO Cat. 1	VSO Cat. 2	VSO Cat. 3	VSO totaal	VSO/totaal VO
1-10-2014	202	6	10	218	4,93%
1-10-2015	179	4	13	196	4,41%
1-10-2016	163	6	10	179	4,25%
1-10-2017	159	8	9	176	4,38%

Schema 3: leerlingontwikkeling vanaf 1 oktober 2014
voor specificatie categoriën zie pag. 18

1.5 Organigram



Inleiding

Passend Onderwijs wordt voortgezet. Er komt een onafhankelijk toezicht op de samenwerkingsverbanden. Nu wordt dat toezicht uitgeoefend door de bij het SWV betrokken schoolbesturen. Verder gaat het kabinet onderzoeken hoe ouders dankzij een wettelijk leerrecht van kinderen meer zeggenschap kunnen krijgen.

Taken en bevoegdheden van het bestuur

Het bestuur bestuurt en vertegenwoordigt de stichting. Het bestuur oefent zijn taken mede uit op basis van een toezichhoudend bestuursconcept en fungeert als intern toezichthouder. In dat kader ziet het bestuur toe op de uitvoering van de taken en uitoefening, die aan de directeur samen met de voorzitters van de Interne Ondersteunings Teams (IOT's) zijn gemandateerd. Het bestuur ondersteunt de directeur bij de uitoefening van zijn werkzaamheden. De code goed bestuur vormt de basis voor het bestuurlijk functioneren. Het bestuur komt minimaal vier keer per jaar bij elkaar. De directeur draagt in samenspraak met de voorzitter zorg voor de agenda en het verslag en voor de uitvoering van de bestuurlijke besluiten.

Directeur

Deze is belast met de door het bestuur gemandateerde taken en bevoegdheden. Hij/zij legt verantwoording af aan het bestuur van het SWV.

Netwerk voorzitters IOT

Binnen elke school is een voorzitter IOT benoemd, welke participeert in het netwerk voorzitters IOT (vz IOT). Deze dragen zorg voor uitvoering van de aan het ondersteuningsplan gerelateerde activiteiten met als uitgangspunt meer arrangeren binnen en tussen de diverse scholen. De vz IOT zijn de centrale aanspreekpunten voor het SWV en zorgen voor de kennis- en expertiseontwikkeling rondom arrangeren binnen de eigen organisatie. Daarnaast heeft elke school minstens één interne ondersteuner. Deze participeert in het netwerk ondersteuningscoördinatoren en het Platform Passend Onderwijs. Het netwerk vz IOT bestaat uit de voorzitters van de IOT's, vertegenwoordigers van de commissies van begeleiding van het VSO en periodiek aangevuld met coördinatoren ambulante begeleiding (AB) diensten, dan wel Centrum Jeugd en Gezin (CJG). Enkele momenten per jaar sluiten directieleden aan bij het overleg. Het netwerk komt maandelijks bijeen onder voorzitterschap van het SWV.

Directieoverleg

Het directieoverleg vindt in principe drie keer per jaar plaats. Als er aanleiding toe is worden meerdere overleggen ingepland

Medezeggenschap; ondersteuningsplanraad (OPR)

Het SWV heeft geen personeel in dienst. Er is om die reden dan ook geen medezeggenschapsraad. Het SWV heeft een Ondersteuningsplanraad (OPR). De Wet Medezeggenschap op Scholen (WMS) is hierop van toepassing. Personeel en ouders zijn in deze raad evenredig vertegenwoordigd. De medezeggenschapsraden van de afzonderlijke scholen vaardigen namens hen leden af voor de OPR.

De OPR heeft 16 zetels, 2 zetels per participerende school (elke school vormt een kiesgroep), één voor een afvaardiging namens personeel en één voor een afvaardiging namens ouders.

Stafbureau

De directeur laat zich ondersteunen door een stafbureau.

Platform Passend Onderwijs

De leden van de IOT's/CvB (Commissie van Begeleiding), directies/bestuur, het CJG, ambulant begeleiders en de vertegenwoordigers van de gemeente/leerplicht worden uitgenodigd. Deze groep komt 4 keer per jaar bijeen om ervaringen, kennis en andere expertise uit te wisselen, geschoold te worden en om input te leveren op inhoud voor de verschillende werk- en beleidsplannen van het SWV.

Hoofdstuk 2. Uitgangspunten

2.1 Missie

Het SWV stelt zich ten doel een samenhangend geheel van ondersteuningsvoorzieningen binnen, tussen de scholen en aanpalende partijen te realiseren en wel zodanig, dat leerlingen een ononderbroken ontwikkelingsproces kunnen doormaken en leerlingen, die extra ondersteuning behoeven een zo passend mogelijke plaats in het onderwijs krijgen.

2.2 Visie

Passend Onderwijs betekent dat iedere leerling het onderwijs en indien nodig de ondersteuning krijgt, die nodig is om zich zo optimaal mogelijk te ontwikkelen. De scholen binnen het SWV bieden kwalitatief goed onderwijs als basisvoorziening. In het onderwijsaanbod is tevens sprake van een goed functionerende ondersteuningsstructuur en goed toegeruste scholen en leerkrachten. Kwalitatief goed onderwijs betekent voor ons het leveren van goede prestaties, aandacht voor talentontwikkeling, opbrengstgericht werken, kunnen omgaan met verschillen, doorgaande schoolloopbanen en een professionele lerende cultuur.

2.3 Vereveningsopdracht

Het SWV heeft een stevige vereveningsopdracht, wat inhoudt dat het SWV op 1 oktober 2019 procentueel niet meer leerlingen in het speciaal onderwijs heeft geplaatst dan het landelijke percentage op 1 oktober 2011.

De overheid compenseert de samenwerkingsverbanden met een negatieve verevening. Dit gebeurt op daarvoor vastgestelde afnemende percentages voor de teldata 1 oktober 2015 tot en met 1 oktober 2019. Voor ons SWV betekent het dat wij toewerken naar een deelnamepercentage in het VSO van 3,32% vanaf 1 oktober 2022. Door de totale krimp van het aantal leerlingen in de regio en de omvang van de huidige leerlingaantallen in het VSO en de zittingsduur van deze leerlingen in het VSO is deze verevening een kwestie van tijd en een lange adem. Tussentijdse groei vindt nauwelijks plaats. Nieuwe instroom van leerlingen in het VSO is beperkt, mede door de inspanningen van alle medewerkers in de scholen, het Loket Passend Onderwijs (LPO) en het IOT.

2.4 Uitwerking zorgstructuur

Alle scholen hebben een uitgewerkte interne en externe zorgstructuur. Basis van die structuur is een kwalitatief sterk onderwijsaanbod en pedagogisch klimaat op groeps- en schoolniveau. De interne ondersteuningsteams van de scholen vormen de spil in het maken, uitvoeren en evalueren van de arrangementen. Binnen de IOT's VO wordt in aanwezigheid van het Voortgezet Speciaal Onderwijs (VSO) en het Centrum Jeugd en Gezin (CJG) een arrangement opgesteld en omschreven in een ondersteuningsformat of verwerkt in het OPP. Samen met de leerling en ouder(s)/verzorger(s) worden de vervolgstappen gezet en aanpassingen gedaan op basis van regelmatige evaluaties. Op het moment dat er binnen het VSO leerlingen voor een arrangement in aanmerking komen wordt dezelfde procedure gevolgd en sluit het VO aan bij de Commissie van Begeleiding.

2.5 Beleid

- Dankzij de kwalitatief goede ondersteuning op de scholen, preventief werken, kwaliteitsverbetering en een goede samenwerking tussen VO en VSO, neemt de uitstroom van leerlingen naar het VSO af;
- Opvoed- en opgroei-ondersteuning is integraal onderdeel van het totale zorg- en ondersteuningssysteem rond de school en het gezin. Het SWV maakt actief gebruik van deze voorzieningen en werkt nauw samen met deze partners;
- Het realiseren van arrangementen voor kinderen en het gebruik maken van speciale voorzieningen worden gerealiseerd via het Loket Passend Onderwijs (LPO);
- Het bestuur hecht veel waarde aan het arrangeren op maat en het zoveel als mogelijk tijdelijk plaatsen van leerlingen in het VSO;
- De financiële middelen van het SWV worden zoveel mogelijk direct ingezet ten behoeve van arrangementen van kinderen.

2.6 Beoogde resultaten

Thuisnabij onderwijs

Ons SWV biedt in beginsel voor alle leerlingen thuisnabij onderwijs. Hiervoor houden we een dekkend netwerk van onderwijsvoorzieningen in stand.

Toezichtkader Inspectie

Alle scholen van het SWV voldoen aan het basisarrangement zoals door de Inspectie vastgesteld. Het SWV voldoet aan de eisen die het toezichtkader van de Inspectie aan de SWV'en stelt. Alle scholen geven invulling aan het vastgesteld niveau van basisondersteuning in het SWV.

2.7 Passend Onderwijs in relatie tot gemeentelijk beleid en jeugdhulp

Onderwijshuisvesting

De besturen/scholen geven aan welke aanpassingen voor de huisvesting van de scholen noodzakelijk zijn en leggen deze bij de gemeente voor. Dit onderwerp is verbonden met het aparte OOGO over de onderwijshuisvesting. Dit geldt niet voor het CITAVERDE College, omdat zij gebouwen in eigen beheer heeft.

Leerplicht

De samenwerking tussen de scholen en de leerplichtambtenaren van onze drie gemeenten verloopt goed. Schoolverzuim is een belangrijk signaal en wordt door het onderwijs en gemeenten serieus aangepakt. Er is een gezamenlijk vastgesteld protocol voor Weert en Nederweert. Cranendonck heeft een wat afwijkend protocol. Beide protocollen zijn op elkaar afgestemd.

[Het verzuim- en meldprotocol is als bijlage 1 toegevoegd.](#)

De leerplichtambtenaar maakt indien nodig deel uit van IOT en/of het LPO. In samenwerking met scholen, leerplichtambtenaar en het SWV wordt uitvoering gegeven aan het protocol thuiszitters. Vier keer per jaar vindt er overleg plaats tussen LPO en Leerplicht ten aanzien van de thuiszitters en leerplichtonthefingen om leerlingen te monitoren en afspraken en acties uit te zetten.

Gemeenten: op overeenstemming gericht overleg (OOGO)

SWV'en zijn bij wet verplicht OOGO te voeren met de gemeenten die binnen het SWV vallen. Het doel van het overleg is om de juiste afstemming te verkrijgen en te behouden ten aanzien van het ondersteuningsplan. Thema's die in het overleg aan bod komen zijn onder andere onderwijshuisvesting, leerlingenvervoer, leerplicht en afstemming passend onderwijs met zorg voor jeugd. Het OOGO wordt gevoerd conform het model dat de Vereniging van Nederlandse Gemeenten samen met de PO- en VO-raad hebben gemaakt. Daarin staan de aandachtspunten voor de agenda opgenomen. In het vooroverleg van het OOGO is afgesproken dat de drie gemeenten het gezamenlijk OOGO met het bestuur van ons SWV voeren.

Leerlingenvervoer in relatie tot Passend Onderwijs

Voor leerlingenvervoer gelden de gemeentelijke verordeningen. De gemeente volgt daarin het landelijke beleid en streeft naar zoveel als mogelijk thuisnabij onderwijs.

Relatie met jeugdhulp

Het onderwijs wordt door gemeenten gezien als een van de belangrijkste partners in het huidige stelsel. De visie van thuisnabij organiseren sluit aan bij de werkwijze van het SWV. De meerwaarde van een goede samenwerking tussen onderwijs en jeugdhulp komt ten goede aan de leerlingen. Een vertegenwoordiger vanuit het CJG sluit aan bij de IOT's met als doelstelling om preventief werken te bevorderen, direct en laagdrempelig opvoedondersteuning in te schakelen en de verbinding onderwijs en jeugdhulp te bewerkstelligen.

Hoofdstuk 3. Een dekkend netwerk

3.1 Zorgplicht

Voor alle leerlingen biedt het SWV een passende onderwijsplek. Het bevoegd gezag van de school is verantwoordelijk voor plaatsing van alle leerlingen waarvoor extra ondersteuning nodig is. De school heeft zorgplicht voor alle leerlingen met een vraag om extra ondersteuning die zich schriftelijk aanmelden.

Invulling van de zorgplicht door de besturen en het SWV

De individuele besturen investeren in een sterk professioneel team van medewerkers en het versterken van de ondersteuningsstructuur in en om de scholen. Hierbij passen afspraken over de basisondersteuning op elke school.

3.2 De basisondersteuning

Om de doelstellingen van Passend Onderwijs te realiseren heeft het SWV een 'standaard' voor de basisondersteuning ontwikkeld. De standaard bestaat uit 6 referenties, die beschrijven voor welk kwaliteitsniveau van Passend Onderwijs onze schoolbesturen garant staan. De bestuurlijke vaststelling van de standaard betekent, dat alle schoolbesturen zich aantoonbaar inspannen om in hun schoolbeleid het afgesproken niveau te bereiken. De huidige 6 referenties van onze standaard voor basisondersteuning zijn:

- De school heeft zicht op de leerontwikkeling van alle leerlingen en werkt opbrengstgericht;
 - De school heeft een positief pedagogisch klimaat en is fysiek en sociaal veilig voor leerlingen en medewerkers;
 - De school neemt leerlingen zorgvuldig conform de wet op de zorgplicht aan en draagt leerlingen zorgvuldig over;
 - De school werkt samen met de kern- en ketenpartners aan een effectieve ondersteuningsstructuur;
 - De school heeft de verantwoordelijkheid van leerling, ouders, docenten en ondersteuners voor de ontwikkeling van de leerling vastgelegd;
 - De school heeft een ondersteuningsprofiel dat is opgenomen in het schoolplan.
- De scholen werken aan nieuwe schoolondersteuningsprofielen. Op basis van deze nieuwe profielen zal in 2018-2019 nieuwe standaarden voor basisondersteuning worden opgesteld. Deze worden t.z.t. na vaststelling door het bestuur en OPR als bijlage toegevoegd aan het ondersteuningplan.

3.3 Ambulante begeleiding

De specifieke expertise van het VSO wordt door middel van ambulante begeleiders (AB'ers) vraaggestuurd ingezet. Ieder IOT heeft zicht op de ondersteuningsvragen op school- en casusniveau. De vragen vanuit de VO scholen worden gekoppeld aan de beschikbare expertise en vaste inzet van medewerkers in het VO. De flexibele inzet van expertise wordt ingezet via het voorzitters (vz) IOT overleg. De gezamenlijke opdracht is om binnen het bestaande budget de noodzakelijke ondersteuning te realiseren.

Onderstaande VSO's realiseren binnen ons SWV ambulante begeleiding:

BRIN	Naam	Gemeente	Naam bevoegd gezag
02QV	Mytylschool Ulingshof	Venlo	Stg. Onderwijsgroep Buitengewoon
14VR	Adelante Onderwijs	Valkenburg aan de Geul	Stg. Adelante Onderwijs
16SO	Mytylschool	Eindhoven	Stg. SSOE
18CZ	De Widdonck	Weert	Aloysiusstichting
05HJ	De Berkenschutse	Heeze-Leende	Stichting Kempenhaeghe

3.4 Samenhangend netwerk van onderwijs- en ondersteuningsvoorzieningen

Regulier voortgezet onderwijs

Het onderwijsaanbod van het regulier voortgezet onderwijs bestaat uit onderwijsvormen van Praktijkonderwijs tot en met gymnasium, waarbij de MAVO op drie locaties aangeboden wordt. De overige leerstromen worden enkelvoudig aangeboden. Daarnaast wordt een VMBO-MBO traject in de richting techniek aangeboden.

Binnen het reguliere onderwijs kunnen er diverse vormen van extra onderwijsondersteuning geboden worden, deze ondersteuning is vastgelegd in de schoolondersteuningsprofielen.

Samenwerking Voortgezet (VO) en Voortgezet Speciaal Onderwijs (VSO)

Alle leerlingen met een specifieke zorg -of specifieke ondersteuningsbehoefte (oranje route) worden besproken met VO en VSO om tot passende arrangementen te komen of indien nodig tijdig een besluit te nemen over de plaatsing binnen het VSO. Er worden arrangementen ingericht, die vallen onder de noemer 'flexibele schil'. Het streven is realisering van maattrajecten voor de doelgroepen, welke zijn vastgelegd in een databank met good practices genaamd Arrangementenregistratie.

Het aantal VSO-leerlingen binnen het SWV ligt boven het landelijk gemiddelde van teldatum 1-10-2011, daarnaast is er sprake van een tussentijdse groei na de teldatum van 1-10-2011. Inmiddels is de tussentijdse groei aangepakt en is het aantal VSO leerlingen op 1-10-2017 ongeveer gelijk aan het aantal leerlingen op 1-10-2011. De aanpak van de negatieve verevening en de versterking van de docent in het primaire proces blijven belangrijke doelstellingen.

Dit geschiedt volgens de in de notitie vz IOT's beschreven werkwijze!

Hiervoor wordt verwezen naar bijlage 2.

Voor leerlingen in het VSO die ouder zijn dan 18 jaar wordt samen met het LPO beoordeeld in hoeverre bij deze leerlingen sprake is van ondersteuning, die bekostigd wordt vanuit jeugdhulp of vanuit onderwijs. Altijd is bij deze oudere leerlingen sprake van een samengesteld arrangement onderwijs en zorg. Hierin wordt met de gemeentes samengewerkt.

Leerlingen met epilepsie

Leerlingen met epilepsie en aanverwante neurologische stoornissen kunnen, als er sprake is van (dreigende) schoolproblemen en specifieke ondersteuningsbehoeften, rekenen op ondersteuning vanuit het Landelijk Werkverband Onderwijs en Epilepsie (LWOE). Het ministerie OCW financiert het LWOE rechtstreeks voor de landelijke ambulante onderwijskundige begeleiding van leerlingen met epilepsie.

Samenwerking Voortgezet Onderwijs (VO) en MBO

Op bestuurlijk niveau en op de werkvloer is sprake van samenwerking en afstemming met de MBO instellingen uit aanpalende regio's. Er is een gezamenlijke actietafel waar door het SWV, CJG, MBO, gemeente, leerplicht, teamleiders, vz IOT (risico) jongeren worden besproken.

3.5 Het Intern Ondersteunings Team (IOT)

Het IOT is schooloverstijgend ingericht om gedurende het hele jaar de juiste, snelle en adequate ondersteuning te bieden die nodig is. Het IOT is een belangrijke schakel in het netwerk van expertise.

1.	Doelstelling	Snelle en adequate ondersteuning aan interne begeleiders, directeuren, ouders en leerlingen. Faciliteren en ondersteunen van een positieve ontwikkeling in de scholen, die deel uitmaken van SWV VO Weert, Nederweert en Cranendonck
2.	Beoogde resultaten	Kwalitatief goede basisondersteuning op alle scholen. Bereiken van de kwantitatieve doelen ten aanzien van arrangementen en toelaatbaarheidsverklaringen. Aanspreekpunt voor het SWV op macro, meso en microniveau.
3.	Activiteiten	Coördineren, netwerken, organiseren, arrangeren, beheren van budgetten, professionaliseren van medewerkers in de scholen. Arrangementen als vorm van extra ondersteuning realiseren.
4.	Inzet van middelen	Gelden vanuit het SWV middels het bestuurs-/schoolmodel beheren, uitgesplitst in een basisbedrag leerlingzorg voor gedeeltelijke inzet van ondersteuningscoördinatoren op de scholen. Het aanvullende bedrag special voor leerlingbegeleiding voor het arrangeren en extra ondersteuning op de scholen en de ondersteuningsinzet voor de ambulante begeleiders.
5.	Uitvoering	Voldoende formatie (ervaren professionals) per schoolbestuur beschikbaar voor de inzet van een bovenschools IOT.
6.	Monitoring en rapportage	Middels Excel bestanden volgen van leerlingen die extra ondersteuning krijgen. Aansturing en monitoren van de inzet ambulante begeleiders met toewijzing van het aantal uren. Jaarlijkse kwaliteitsrapportage en verantwoording aan besturen en directeur SWV.
7.	Resultaten	Basisondersteuning voldoet aan de beschreven criteria op alle scholen. Een breed scala aan arrangementen is ontwikkeld en wordt gerealiseerd. Geen thuiszitters.

Door te werken met de IOT's is in elke VO-school een voorziening die op casusniveau de expertise in beweging brengt, die nodig is om voor alle leerlingen passend onderwijs te verzorgen. Om de benodigde expertise te blijven genereren, te sturen en te financieren is samenwerking tussen alle partners op het niveau van het SWV noodzakelijk. Daartoe is het voorzitters IOT overleg georganiseerd.

Het IOT/CvB (voor het speciaal onderwijs) is een onderdeel van de interne ondersteuningsstructuur van elke school en is zodoende gepositioneerd binnen de overlegstructuur en de werkprocessen van de scholen. Het IOT is schooloverstijgend ingericht om gedurende het hele jaar de juiste, snelle en adequate ondersteuning te bieden die nodig is. Het IOT is een belangrijke schakel in het netwerk van expertise. Het IOT is de eerste schakel bij het bespreken van leerlingen waarbij de ondersteuningsvraag de expertise van de school overstijgt. De inzet van ambulante ondersteuning en het CJG verloopt via het IOT.

3.6 Loket Passend Onderwijs (LPO)

Met ingang van 1 januari 2017 is de werkwijze van het LPO veranderd. De toeleiding naar speciale voorzieningen loopt via het LPO. Het LPO werkt in opdracht van het bestuur van het SWV. Zo objectief en onafhankelijk mogelijk wordt bestuursbeleid uitgevoerd. Het LPO bestaat uit twee inhoudelijk deskundigen en waar nodig aangevuld met deskundigen betrokken bij de casuïstiek. Het LPO is uitvoerend aan het gestelde bestuursbeleid en legt verantwoording af aan de directeur van het SWV. Er vindt wekelijks overleg plaats en waar nodig worden afspraken gepland met betrokkenen.

1.	Doelstelling	Voor het aanvragen van een toelaatbaarheidsverklaring (TLV) komt een medewerker van het LPO naar de school om daar met de school te beoordelen in hoeverre deze aanvraag gehonoreerd kan worden. Het IOT/CvB en het LPO registreren de kwaliteit van de aanvragen en de aard van de ondersteuningsbehoeften van de leerling, zodat we op het niveau van het SWV meer zicht ontwikkelen op de vragen en grenzen van de scholen.
2.	Beoogde resultaten	Vertrouwen op ingezette expertise binnen de IOT's/CvB's: het OPP is leidend. Aan tafel op school met ouders (en leerling). Voert bestuursbeleid uit als onafhankelijk orgaan. Goed werkend administratief systeem. Beperken van administratieve last door een koppeling te maken met het eigen leerlingvolgsysteem en OSO overdracht.
3.	Activiteiten	Samen met de leden van het IOT en/of het VSO beoordelen van de aanvraag voor een TLV. Het geven van advies en consultatie bij complexe multidisciplinaire casuïstiek (op verzoek van IOT, ouders en/of leerplicht). Adviseren en meedenken met IOT's/CvB's om leerlingen binnen het reguliere onderwijs te bedienen. Gesprekspartner voor het VSO.
4.	Inzet van middelen	Ondersteuningsbudget SWV.
5.	Uitvoering	Gedragswetenschappers, maatschappelijk werk en leerplicht (op afroep).
6.	Monitoring en rapportage	Sturingsinformatie voor het systeem van kwaliteitszorg en het bestuur leveren. Kwartaalrapportages richting bestuur gekoppeld aan de gegevens uit Kijkglas. De monitoring van thuiszitters/leerplichtontheffingen.

7.	Resultaten	Toename van het aantal (maatwerk) arrangementen. Beter zicht en meer invloed op hoogte en tijdspane van de TLV's. Geen overschrijding beschikbare budgetten voor zware ondersteuning. Terugdringen deelname VSO.
----	------------	---

Het LPO bespreekt het OPP met school en ouders (en leerling). Een OPP wordt samen met een lid van het IOT/CvB en de ouders opgesteld. Het LPO beoordeelt of de aanvraag volledig en terecht is (ontstijgt de ondersteuningsvraag van de leerling en/of de school het niveau van basisondersteuning) en het LPO beoordeelt of het IOT/CvB aantoonbaar bij het voortraject is betrokken.

Om de deelnamepercentages van het VSO terug te dringen, wordt in deze gesprekken tevens getoetst of voldoende onderzocht is of er lichtere vormen van ondersteuning mogelijk zijn. Er wordt met arrangementen gewerkt en er is voldoende collegiaal overleg tussen scholen. Zo wordt ècht samengewerkt rond leerlingenzorg. Daarnaast verzorgen de medewerkers van het LPO rapportages ten dienste van de besturen, zodat zij daarop het beleid kunnen aanscherpen en concreet sturing kunnen geven aan de leerlingenaantallen. Het LPO is een uitvoeringsorgaan van het bestuursbeleid van het SWV; haar objectiviteit en onafhankelijkheid dient gewaarborgd te blijven.

De werkwijze van het LPO staat beschreven in bijlage 3.

Herbeoordeling

Het LPO neemt de organisatie van de herbeoordeling op een nieuwe manier ter hand. In Kijkglas gaat het LPO op zoek naar de leerlingen in het VSO, die in aanmerking komen voor een herbeoordeling. Er wordt samen met de VSO school een eerste inventarisatie van de leerlingen gemaakt. Met de school wordt afgesproken op welke wijze zij zich kunnen voorbereiden op de bespreking en vervolgens vindt de bespreking ervan plaats op de school voor VSO. Het LPO gaat dus naar de school toe. Om de deelnamepercentages van het VSO terug te dringen, wordt ook in deze gesprekken tevens getoetst of onderzocht of er lichtere vormen van ondersteuning mogelijk zijn. Het LPO levert op die wijze een bijdrage aan het actief terugplaatsingsbeleid. Per 1 oktober, 1 februari en 1 juni rapporteert het LPO aan het bestuur over het verloop van de procedure en de leerlingenaantallen.

Extra ondersteuning en arrangeren

De schoolbesturen organiseren extra ondersteuning zoveel mogelijk in de reguliere school. Toewijzing vindt plaats via het LPO en/of het IOT. Arrangementen zijn het resultaat van de samenwerking tussen regulier onderwijs, het VSO, jeugdhulp en natuurlijk ook de ouders/leerlingen. We maken altijd afspraken over de duur en de beoogde en behaalde resultaten van een arrangement. De gegevens worden vastgelegd in de kwaliteitsmonitor. Een lid van het IOT is altijd betrokken bij het opstellen van een arrangement. Is er sprake van extra ondersteuning, dan wordt er altijd een ontwikkelingsperspectiefplan (OPP) gemaakt voor de leerling.

Toeleiding naar het voortgezet speciaal onderwijs (VSO)

Is extra ondersteuning of een arrangement in de school niet voldoende, dan kan het VSO dat wél zijn. Het LPO is tijdig betrokken bij casuïstiek en bespreekt met de school, IOT/CvB, aan de hand van een gesprek over het OPP en de kwaliteit van het doorlopen proces, welk arrangement in en/of buiten de reguliere school voor deze leerling van toepassing kan zijn.

Binnen het SWV is het mogelijk om naar speciale vormen van onderwijs door te stromen. Hiervoor is een toelaatbaarheidsverklaring (TLV) nodig van het SWV. Het arrangement of de TLV is in beginsel tijdelijk van aard. Waar nodig spreekt het LPO met de school en de ouders de duur van het

arrangement af, de beoogde doelstellingen en de wijze waarop dit bereikt wordt wordt geëvalueerd. Daarmee krijgt een leerling een specialistisch arrangement, met afspraken over de duur van de plaatsing in het VSO.

LWOO

Samenwerkingsverbanden kunnen de procedure rond LWOO aanpassen op dossierinhoud, criteria en screenings- en testinstrumenten en duur van de Aanwijzing. Zij kunnen de landelijke criteria blijven hanteren, maar het is ook mogelijk om zelf criteria voor de toewijzing van LWOO op te stellen. Het bestuur van het SWV VO Weert, Nederweert, Cranendonck heeft op 15 september 2017 een besluit genomen om de landelijke criteria voor LWOO nog niet los te laten en middelen voor LWOO op individuele leerlingbasis te blijven toekennen. Ook heeft het bestuur besloten om, ondanks de aantallen, binnen het daarvoor bestemde budget te blijven. Een deel van dit budget wordt benut om de begroting van het SWV in evenwicht te houden.

Ingaande kalenderjaar 2019 wordt opting out aangevraagd. Dit betekent dat in schooljaar 2018-2019 verder onderzocht zal worden op welke wijze het SWV nieuwe afspraken maakt over de inzet van middelen, over de verantwoording, de evaluatie en de monitoring m.b.t. het toewijzen van LWOO en/of welke scholen een LWOO-licentie krijgen.

3.7 Toelaatbaarheid - toegang tot PrO en VSO

TLV speciale voorzieningen (VSO)

Om een leerling naar een speciale voorziening te laten gaan is een TLV vereist die door het LPO wordt afgegeven. Voor de zware ondersteuningsvoorziening VSO bestaan er drie categorieën van arrangementen waaraan de overheid vaste bedragen heeft gekoppeld:

- Categorie 1: leerlingen met specifieke ondersteuningsbehoeften betreffende omgang en gedrag, langdurig zieke en zeer moeilijk lerende leerlingen;
- Categorie 2: leerlingen met een lichamelijke beperking;
- Categorie 3: leerlingen die meervoudig gehandicapt zijn.

TLV Praktijkonderwijs (PrO) en aanwijzing LWOO

Vanaf 1 januari 2016 worden aanvragen voor LWOO of PrO niet meer ingediend bij de landelijke RVC (Regionale Verwijzingscommissie) maar bij het SWV. Ons SWV hanteert, tot nader order en in afstemming met de aanpalende regio's, daarbij de landelijke criteria.

Monitoring

Voor de sturing en inrichting van het SWV is de monitoring van kengetallen, leerlingstromen en casuïstiek van groot belang. Het LPO draagt zorg voor de actuele gegevens en rapporteert deze, voorzien van een managementletter, conclusies en aanbeveling in november, februari en juni aan het bestuur.

Hoofdstuk 4. Alle leerlingen naar school

4.1 Doorgaande schoolloopbanen

De overgang van Primair Onderwijs (PO) naar Voortgezet Onderwijs (VO) is een belangrijk moment in de schoolloopbaan van een kind. Bijzondere aandacht wordt daarbij gevraagd voor leerlingen waarvoor in het PO of in het Speciaal Onderwijs (SO), maar ook SBO een OPP is gemaakt en extra ondersteuning is geboden. De toeleiding van leerlingen uit het (speciaal) basisonderwijs (SBO) naar het VO is vanuit de praktijk vormgegeven en heeft geleid tot een toelatingsprocedure "De Schakel". Deze procedure behelst de gehele toeleiding van alle leerlingen van het PO naar het VO en er worden drie routes omschreven:

- voor leerlingen die een reguliere route volgen (blauwe route);
- voor leerlingen die in aanmerking komen voor LWOO of PrO (gele route);
- voor leerlingen met een specifieke zorg- of specifieke ondersteuningsbehoefte (oranje route).

De ouders en leerlingen worden goed geïnformeerd over de overgang naar het VO, de advisering door het basis- en speciaal onderwijs, de afname van toetsen en/of testen bij leerlingen.

Ook worden ouders betrokken bij de procedure van aanmelding, toelating en plaatsing van leerlingen.

De oranje route is essentieel in de monitoring van de leerlingenstromen naar het VSO, tijdige voorbereiding met het VO en tijdig duidelijkheid naar ouders over aanname en plaatsingsmogelijkheden.

De aanmelddata worden door de scholen gezamenlijk bepaald. Vanaf aanmelddatum dient binnen 6 weken, met een mogelijke verlenging van 4 weken, bekend te zijn op welke school de leerling is ingeschreven. De scholen zijn bekend met en handelen naar de wet op de zorgplicht.

Overgang binnen het Voortgezet Onderwijs

De scholen van het SWV werken volgens het principe van opstroom. Dit betekent dat er binnen de scholen expliciet gekeken wordt naar de doorstroommogelijkheden van leerlingen, men heeft daarvoor criteria geformuleerd. Mocht de leerling niet conform de eisen van de leerstroom presteren of functioneren dan is de betreffende school verantwoordelijk voor de inrichting van een passend aanbod. Dit wordt in eerste instantie binnen de eigen school gezocht. Mocht blijken dat dit, na afstemming in de school/het IOT, niet mogelijk is, dan wordt samen met de ouders en de leerling gezocht naar een passende onderwijsplek. Ook hier geldt het principe van thuisnabij onderwijs.

Terugplaatsing VSO-VO.

Het SWV overlegt met de aangesloten scholen over terugplaatsing VSO-VO.

4.2 Thuiszitters

Met de invoering van Passend Onderwijs is een van de speerpunten het voorkomen en opvangen van thuiszittende leerlingen. In de monitor van in-, door- en uitstroomgegevens worden ook gegevens geregistreerd van leerlingen die geen onderwijs volgen. Het LPO ziet erop toe dat leerlingen die niet naar school gaan, maatwerk aangeboden krijgen in de vorm van een passend arrangement, waarbij terugleiding naar school altijd de hoogste prioriteit heeft. Het protocol thuiszitters is in overleg met de gemeenten definitief vastgesteld. Veel werk is gemaakt van het terugdringen van thuiszitters. Ook het aantal leerlingen met een vrijstelling is door gezamenlijke inspanningen flink gereduceerd.

[Verwezen wordt naar bijlage 4.](#)

Met ingang van schooljaar 2017-2018 is samen met Leerplicht en jeugdhulp gestart met een actietafel waar potentiële thuiszitters worden besproken teneinde het voortijdig school verlaten (VSV) gezamenlijk terug te dringen.

Hoofdstuk 5. De ouders

5.1 Samenwerking met ouders

De scholen informeren ouders zo volledig mogelijk over de voortgang van de vorderingen van de leerlingen en niet pas wanneer er problemen zijn. Onze scholen besteden bijzondere aandacht aan de kwaliteit van de communicatie met de ouders.

De wetgeving Passend Onderwijs besteedt op meerdere terreinen aandacht aan de rol en de positie van ouders. Het gaat daarbij expliciet om de volgende onderwerpen:

- In het ondersteuningsplan moet worden opgenomen hoe ouders geïnformeerd worden over de ondersteuningsmogelijkheden (artikel 17a lid 8f);
- Er dient op overeenstemming gericht overleg (OOGO) gevoerd te worden met ouders van leerlingen met een ondersteuningsbehoefte en die in aanmerking komen voor een ontwikkelingsperspectief en in aansluiting daarop een jaarlijkse evaluatie met ouders;
- Aanmelding en toelating van leerlingen en de positie van ouders (artikel 27 c3). In het bijzonder gaat het dan om de positie van ouders, wanneer de school niet in staat is de ondersteuningsvraag van de leerling te beantwoorden en er gezocht wordt naar een alternatieve school.

5.2 Hoe worden ouders geïnformeerd over ondersteuningsmogelijkheden?

Zorgplicht

Met de invoering van Passend Onderwijs is er sprake van bestuurlijke zorgplicht. Dat betekent voor de scholen, dat ze de verantwoordelijkheid krijgen om alle leerlingen een passende onderwijsplek te bieden.

Aanmelding op school

Ouders melden hun kind tenminste tien weken voor het begin van het schooljaar aan bij de school van hun keuze. Na aanmelding heeft de school zes weken de tijd om te beslissen over de toelating van de leerling. Deze periode kan eenmaal met vier weken worden verlengd. Zodra ouders hun kind aanmelden bij de school van hun keuze heeft de school de taak om te beoordelen of zij de leerling passende ondersteuning kunnen bieden. De school waar de leerling is aangemeld, is verplicht om binnen zes weken te beoordelen of de leerling extra ondersteuning in de groep kan krijgen. Het schoolondersteuningsprofiel vormt hiervoor het kader. Kan de school zelf geen passende onderwijsplek of arrangement bieden, dan wordt gekeken naar een plek op een andere reguliere school binnen het SWV.

Alleen als het echt niet haalbaar is om een leerling binnen het regulier onderwijs te plaatsen, doet de school de ouders een aanbod voor een plek in een tussenvoorziening of het Voortgezet Speciaal Onderwijs (VSO).

Heeft het bestuur na tien weken nog geen besluit genomen, dan heeft de leerling recht op tijdelijke plaatsing op de school van aanmelding tot de school wel een goede plek heeft gevonden. Zijn ouders het niet eens met de toelatingsbeslissing van de school, dan kunnen ze een beroep doen op ondersteuning door een onderwijsconsulent. Daarnaast wordt binnen het SWV een bezwaarprocedure opgesteld. Mocht daarna blijken dat er sprake is van een geschil, dan kunnen ouders terecht bij de landelijke geschillencommissie Passend Onderwijs.

5.3 Betrokkenheid van ouders bij het beleid van het SWV

Schoolondersteuningsprofiel (SOP)

Leraren en ouders hebben adviesrecht op het schoolondersteuningsprofiel via de medezeggenschapsraad van elke afzonderlijke school die deel uitmaakt van het SWV. De school plaatst het profiel in de schoolgids en op de website, zodat voor iedereen (ouders, leerlingen en andere partijen) inzichtelijk is wat de mogelijkheden van de school zijn.

Ondersteuningsplan (OP)

Ouders hebben instemmingsrecht op het Ondersteuningsplan van het SWV via de ondersteuningsplanraad (OPR).

Ondersteuningsplanraad (OPR)

Vanuit elke participerende school van het SWV vaardigt men een ouder of leerling en personeelslid af. De samenstelling, inrichting en werkwijze van de OPR is geregeld in het statuut, reglement en huishoudelijk reglement.

5.4 Op overeenstemming gericht overleg met ouders (OOGO)

Ontwikkelingsperspectief plan (OPP)

Wanneer een leerling in aanmerking komt voor extra ondersteuning vanuit het SWV wordt gewerkt met een OPP. Door het SWV is vastgesteld welke ondersteuning geboden wordt in de vorm van aanvullende middelen en personeel. Het bevoegd gezag van de school waar de leerling onderwijs geniet, stelt het OPP vast, nadat de school hierover op overeenstemming gericht overleg met de ouders heeft gevoerd. De school evalueert het OPP minimaal jaarlijks met de ouders en stelt het zo nodig bij.

Als ouders het niet eens zijn met het OPP, dan is de school het eerste aanspreekpunt. Komen ouders en school er samen niet uit, dan kan men in gesprek gaan met het schoolbestuur. Als dat niet leidt tot een oplossing kan men een onafhankelijk onderwijsconsulent om advies vragen. In het geval dat er een geschil ontstaat, kunnen de ouders dit ook voorleggen aan Geschillencommissie Passend Onderwijs.

5.5 Informeren en communiceren

Het SWV maakt de komende periode werk van een verbeterde communicatie naar de ouders. De website is ingrijpend veranderd en er wordt werk gemaakt van foldermateriaal en een nieuwsbrief voor de scholen.

Hoofdstuk 6. Financiële kaders

6.1 Inleiding en uitgangspunten

De belangrijkste uitgangspunten bij de begroting en de meerjarenbegroting zijn:

- Ondersteuningsplan 2014-2018;
- Meest actuele gegevens en tarieven van het ministerie van OCW (DUO);
- Lopende en geaccordeerde nieuwe verplichtingen.

Essentieel gegeven bij het opstellen van de meerjarenbegroting is de verwachte ontwikkeling van de leerlingenaantallen. In de berekeningen zijn de werkelijke tellingen per 1 oktober 2011 t/m 2017 als vertrekpunt genomen. Vervolgens zijn de volgende aannames gedaan:

- De leerlingaantallen VO, LWOO en PrO per 1 oktober 2017 zijn gebaseerd op Kijkglas 1 van DUO, versie november 2017;
- Uitgegaan wordt van een daling van het aantal leerlingen met jaarlijks 2%. Dit is een gemiddelde van de prognose die het SWV de laatste jaren heeft gehanteerd en de meest recente prognose van LVO Weert;
- Daling van het aantal leerlingen dat naar het VSO wordt verwezen, met als uiteindelijk doel een deelnamepercentage van 3,32% vanaf 1 oktober 2022;
- Tussentijdse groei VSO wordt gesteld op 2 leerlingen categorie 1, conform de werkelijk te bekostigen tussentijdse groei op basis van peildatum 1 februari 2017;
- De deelname LWOO is in 2017 licht gestegen. Het SWV heeft in beginsel gekozen voor opting out per 1 januari 2019;
- De deelname PrO is gestabiliseerd. Voorzien was een incidentele stijging. In de meerjarenbegroting is de deelname PrO stabiel verondersteld ten opzichte van het huidige niveau;
- In de meerjarenraming is geen rekening gehouden met indexering van de kosten. Voorsnog wordt ervan uitgegaan dat indexering van de lasten wordt gecompenseerd door een gelijke indexering van de bekostigingstarieven.

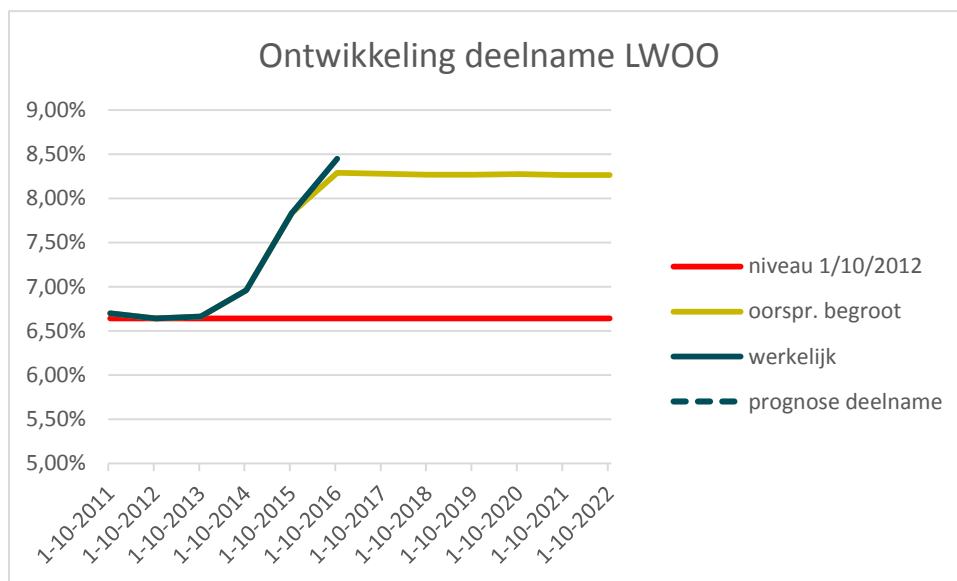
In paragraaf 3 wordt ingegaan op de baten. In paragraaf 4 komen de lasten aan de orde. Paragraaf 5 bevat het totaaloverzicht. Tenslotte komen in paragraaf 6 de belangrijkste financiële risico's aan de orde en de ontwikkeling van de financiële positie.

6.2 Leerlingen

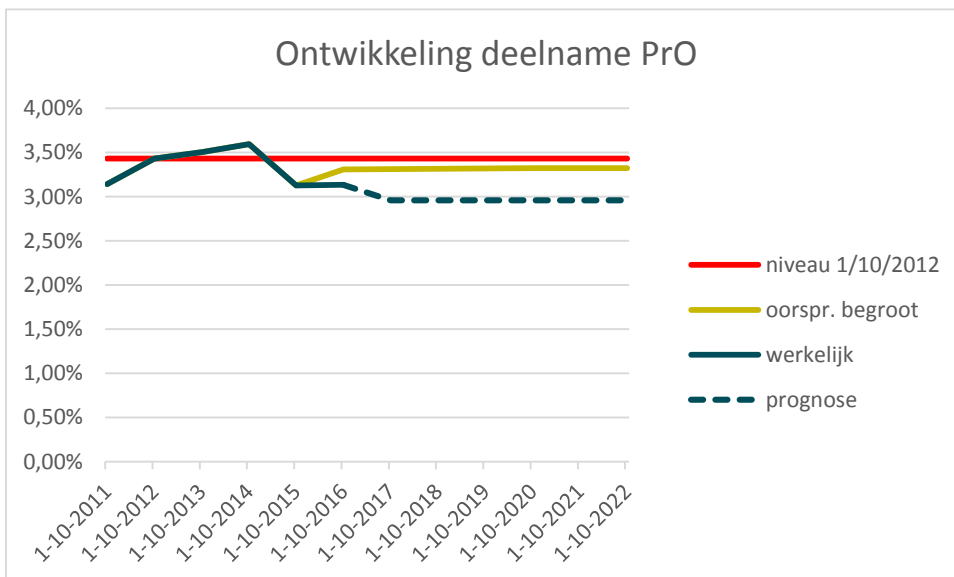
Deze uitgangspunten leiden tot de volgende ontwikkeling in leerlingaantallen:

Leerlingen en deelnamepercentages op teldatum							
Leerlingen VO	1-10-2016	1-10-2017	1-10-2018	1-10-2019	1-10-2020	1-10-2021	1-10-2022
VO overige	3.725	3.708	3.985	3.905	3.827	3.750	3.675
leerlingen LWOO	356	358	0	0	0	0	0
leerlingen PRO	132	124	122	119	117	114	112
Totaal VO	4.213	4.190	4.106	4.024	3.944	3.865	3.787
Leerlingen VSO	1-10-2016	1-10-2017	1-10-2018	1-10-2019	1-10-2020	1-10-2021	1-10-2022
categorie 1 (laag)	163	156	146	136	126	116	110
categorie 2 (midden)	6	8	8	8	8	8	8
categorie 3 (hoog)	10	8	8	8	8	8	8
Totaal VSO	179	172	162	152	142	132	126
Deelnamepercentages	1-10-2016	1-10-2017	1-10-2018	1-10-2019	1-10-2020	1-10-2021	1-10-2022
LWOO	8,45%	8,54%	0,00%	0,00%	0,00%	0,00%	0,00%
PrO	3,13%	2,96%	2,96%	2,96%	2,96%	2,96%	2,96%
VSO	4,25%	4,11%	3,95%	3,78%	3,60%	3,42%	3,32%

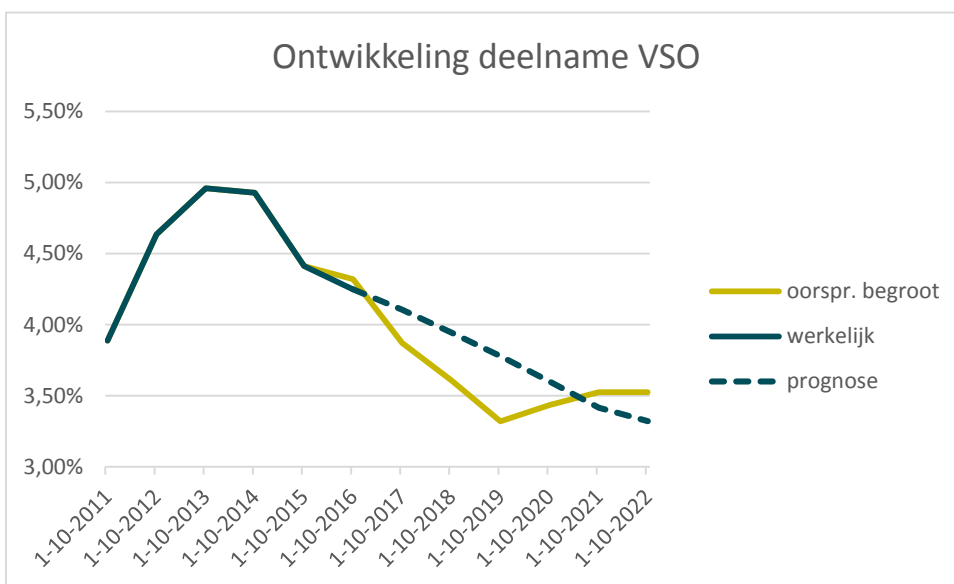
De deelname aan het LWOO is de laatste jaren fors gestegen. Het huidige niveau ligt bijna 30% hoger dan drie jaar geleden. De stijging van het laatste jaar ligt iets boven de verwachting. Het SWV heeft gekozen voor opting out per 1 januari 2019; voor de meerjarenbegroting is het aantal LWOO leerlingen daarom vanaf 1 oktober 2018 op nul gesteld. Het beschikbare budget vormt dan het vertrekpunt voor de begroting.



De deelname aan het PrO stabiliseert. De eerder verwachte stijging is uitgebleven. Daarom wordt gerekend op een verdere stabilisatie van het deelnamepercentage: dit komt neer op een lichte daling van het absolute aantal (vanwege de krimp van de totale populatie).



Het deelnamepercentage VSO vertoont, na een aanvankelijke stijging, de laatste jaren een dalende tendens. De verwachting is dat de deelname zal dalen tot het structureel beoogde niveau van 3,32% bereikt is.



Het effect van deze ontwikkelingen op de meerjarenbegroting als geheel wordt nader toegelicht in paragraaf 5 (Resultaat).

6.3 Baten

De baten die van OCW worden ontvangen, zijn te beschouwen als een lumpsum. Weliswaar wordt in de bekostiging onderscheid gemaakt tussen bekostiging voor lichte en zware ondersteuning, en daarbinnen tussen personeel en materieel, maar dat zegt niets over waaraan de gelden besteed moeten worden.

LVO Weert vult voor het jaar 2018 eenmalig het in het LWOO programma gerealiseerde tekort aan tot een positief saldo van € 80.000.

Dit totale bedrag is verantwoord onder de overige baten.

De lumpsum en de overige baten zijn als volgt opgebouwd:

Baten	2018	2019	2020	2021	2022
lichte ondersteuning algemeen	389.670	381.877	374.239	366.754	359.419
lichte ondersteuning LWOO	1.222.245	1.197.800	1.173.844	1.150.367	1.127.360
lichte ondersteuning PrO	631.630	618.997	606.618	594.485	582.595
zware ondersteuning	2.364.193	2.337.306	2.290.560	2.244.749	2.199.854
verevening zware ondersteuning	342.597	224.940	80.462	0	0
Lumpsum rijksbijdragen	4.950.334	4.760.920	4.525.723	4.356.356	4.269.229
overige baten	166.807	0	0	0	0
baten programma's	0	0	0	0	0
Totale baten	5.117.141	4.760.920	4.525.723	4.356.356	4.269.229

De baten voor lichte en zware ondersteuning zijn gebaseerd op een vast bedrag per leerling. Voor lichte ondersteuning is dit € 93, voor zware ondersteuning ca. € 562.

De baten voor LWOO en PrO worden door OCW vastgesteld op basis van het deelnamepercentage per 1 oktober 2012 (resp. 6,64% en 3,43%). Dit deelnamepercentage wordt vermenigvuldigd met het totaal aantal leerlingen VO op teldatum 1 oktober t-1. Het aldus berekende genormeerde aantal LWOO- en PrO-leerlingen wordt vermenigvuldigd met het daarvoor geldende tarief.

Met passend onderwijs krijgen alle samenwerkingsverbanden relatief evenveel middelen voor zware ondersteuning. Dit is anders dan de situatie voor de invoering van passend onderwijs. Toen waren deze middelen ongelijk verdeeld over het land. Deze verandering (verevening) brengt herverdeeldeffecten met zich mee. Daarom is er een overgangsregeling, waarin de regio's in vijf jaar tijd (tussen 2015 en 2020) naar het nieuwe budget toegroeien. Dit betekent dat vanaf schooljaar 2020/21 over het werkelijke (lees: lagere) budget beschikt kan worden.

6.4 Lasten

Het beleid van het SWV, zoals dat geformuleerd is in het ondersteuningsplan, is vertaald naar programma's. In deze paragraaf zullen de programma's achtereenvolgens worden toegelicht.

Programma 1 – Basisondersteuning

In het ondersteuningsplan is het niveau van basisondersteuning beschreven. Dit betekent dat de besturen van het reguliere VO, in samenspraak met het VSO en andere expertise leverende instellingen, zelf de ondersteuning binnen de basisondersteuning invullen.

Om de ambities te realiseren, richten scholen zelf arrangementen in. Voorbeelden hiervan zijn het HAVO/VSO-project en de inrichting van kantelteams, ten behoeve van specifieke groepen met specifieke behoeften.

Het budget is gebaseerd op een bedrag van € 55 per VO-leerling. Op basis hiervan wordt het budget aan de schoolbesturen uitgekeerd.

Programma 1 - Basisondersteuning	2018	2019	2020	2021	2022
Vast bedrag per leerling (€ 55,-)	230.450	225.841	221.324	216.898	212.560
Totaal programma 1	230.450	225.841	221.324	216.898	212.560

Programma 2 – Interne arrangementen

Voor leerlingen die binnen de basisondersteuning onvoldoende geholpen kunnen worden, zijn bij het SWV arrangementen beschikbaar, welke zijn ingericht op basis van maatwerk en persoonlijke situatie.

Programma 2a – Ondersteuning en begeleiding

Het programma Ondersteuning en begeleiding bestaat structureel uit twee onderdelen:

- Interne Ondersteuningsteams (IOT): dit zijn teams waarin de beschikbare expertise verbonden wordt. Doel is dat de scholen beter toegerust worden om hun taak in het kader van passend onderwijs te vervullen. Het budget is gebaseerd op een bedrag van € 40 per leerling.
- Ambulante begeleiding: Tot en met 31 juli 2018 is er sprake van een herbestedingsverplichting: het SWV is gehouden dit bedrag over te maken aan de VSO-scholen, voorzover er AB-diensten worden geleverd. Het bedrag dat hiervoor begroot is, is gebaseerd op de huidige capaciteit.

Dit leidt tot de volgende opbouw van het budget van programma 2a:

Programma 2a - Ondersteuning en begeleiding	2018	2019	2020	2021	2022
Interne ondersteuningsteams	167.600	164.248	160.963	157.744	154.589
Ambulante begeleiding	277.740	277.740	277.740	277.740	277.740
Eigen personeel	37.207	37.207	37.207	37.207	37.207
Totaal programma 2a	482.547	479.195	475.910	472.691	469.536

Programma 2b – Leerwegondersteunend Onderwijs

Op basis van de leerlingenaantallen op teldatum t-1 haalt DUO de LWOO ondersteuningsbekostiging af van het ondersteuningsbudget. De basisbekostiging is voor rekening van DUO. Vanaf 1 januari 2019 gaat bij opting out de LWOO afdracht aan de VMBO scholen via het SWV en niet langer via DUO.

Programma 2b - Leerwegondersteunend Onderwijs	2018	2019	2020	2021	2022
Bijdrage LWOO (buiten DUO)	0	1.197.800	1.173.844	1.150.367	1.127.360
Totaal programma 2b	0	1.197.800	1.173.844	1.150.367	1.127.360

Programma 2c - Praktijkonderwijs

Op basis van de leerlingenaantallen op teldatum t-1 draagt het SWV de ondersteuningsbekostiging voor het PrO af. De afdracht wordt gedaan door DUO, ten laste van het budget van het SWV. De basisbekostiging is voor rekening van DUO, dit loopt dus niet via het SWV.

Programma 4 – VSO

De afdracht aan het VSO bestaat uit de volgende onderdelen:

- Ondersteuningsbekostiging op basis van teldatum t-1 (1 oktober). DUO voert namens het SWV de betaling aan de scholen uit. Dit gebeurt op basis van de TLV's die het SWV afgeeft. Het SWV dat de eerste TLV voor een leerling verstrekt, blijft gedurende de schoolloopbaan van de leerling verantwoordelijk voor de bekostiging, ongeacht in welk SWV de leerling naar school gaat. Een bijzondere categorie zijn de residentiële leerlingen. Bij hen is veelal geen sprake van een TLV, maar daar geldt het principe dat het SWV waar de leerling schoolgaand was voor de residentiële plaatsing, de plaatsing bekostigt.
- Ondersteuningsbekostiging op basis van de groei per peildatum t-1 (1 februari). Sinds 1 augustus 2015 moet, op basis van peildatum t, de ondersteuningsbekostiging van de groei worden afgedragen. De berekening hiervan wordt opgebouwd naar het saldo van het aantal nieuwe toelaatbaarheidsverklaringen minus het aantal vertrokken leerlingen per VSO-school. Verhuizingen worden hierin niet meegerekend. Per school geldt dat als het aantal leerlingen op de peildatum groter is dan het aantal op de teldatum, de ondersteuningsbekostiging voor de groei moet worden afgedragen. Wanneer het aantal leerlingen op peildatum lager is dan op teldatum, vindt geen verrekening plaats. Het SWV voert de betaling uit.
- Basisbekostiging op basis van de groei per peildatum t (1 februari). Dit is facultatief. Het SWV heeft ervoor gekozen dit niet te doen.

De ontwikkeling van het aantal VSO-leerlingen loopt volgens plan. In de prognose is de beoogde verdere daling geheel voorzien in categorie 1.

Hierdoor ontstaat het volgende financiële beeld:

Programma 4 - Voortgezet Speciaal Onderwijs	2018	2019	2020	2021	2022
afdracht teldatum	1.929.518	1.840.680	1.740.085	1.639.489	1.538.894
afdracht peildatum, onderst.bekostiging (tt groei)	30.179	30.179	30.179	30.179	30.179
afdracht peildatum, basisbekostiging (tt groei)	20.257	20.257	20.257	20.257	20.257
Totaal afdracht VSO	1.979.954	1.891.116	1.790.521	1.689.925	1.589.330

Programma 5 – Toelaatbaarheid

Het Loket Passend Onderwijs (LPO) geeft de toelaatbaarheidsverklaringen (TLV) voor het VSO af. De toeleiding PO/VO (toelaatbaarheidsverklaringen PrO en aanwijzingen LWOO) wordt op termijn in het Loket geïntegreerd. Hoewel bij Opting out de kosten voor onderzoek kunnen worden geschrapt, houden we zekerheidshalve dit bedrag hiervoor en voor PrO onderzoek beschikbaar.

De lasten voor dit programma zijn als volgt opgebouwd:

Programma 5 - Toelaatbaarheid	2018	2019	2020	2021	2022
Loket Passend Onderwijs					
Eigen personeel	27.800	27.800	27.800	27.800	27.800
PO/VO (LWOO/PrO)					
Eigen personeel	13.900	13.900	13.900	13.900	13.900
Externe inhuur (BCO)	6.000	6.000	6.000	6.000	6.000
Onderzoeken t.b.v. LWOO/PrO (BCO)	20.953	20.953	20.953	20.953	20.953
LDOS digitaal overdrachtdossier	5.445	5.445	5.445	5.445	5.445
Totaal programma 5	74.098	74.098	74.098	74.098	74.098

Programma 6 – Ontwikkeling en innovatie

Uit het budget voor ontwikkeling en innovatie worden in 2017 de volgende zaken bekostigd:

- Taskforce ombuiging leerlingenstroom;
- Facilitering Platform Passend Onderwijs PO – VO – (V)SO;
- Inrichting monitorapplicatie.

Programma 7 – Bedrijfsvoering

In het programma Bedrijfsvoering zijn de lasten van de ondersteunende processen ondergebracht, voorzover ze geen directe relatie hebben met het primaire proces. Het budget is als volgt opgebouwd:

Programma 7 - Bedrijfsvoering	2018	2019	2020	2021	2022
Eigen personeel	96.050	96.050	96.050	96.050	96.050
Ondersteuningsplanraad	9.158	9.158	9.158	9.158	9.158
Geschillencommissie	7.500	7.500	7.500	7.500	7.500
Huisvestingslasten	6.500	6.500	6.500	6.500	6.500
Administratie en beheer	9.640	9.640	9.640	9.640	9.640
Website	1.000	1.000	1.000	1.000	1.000
Overige lasten	10.350	10.350	10.350	10.350	10.350
Totaal programma 7	140.198	140.198	140.198	140.198	140.198

6.5 Resultaat

Het voorgaande leidt tot het volgende totaaloverzicht:

Meerjarenbegroting (opting-out vanaf 2019)	2017	2018	2019	2020	2021	2022
Baten						
<i>rijksbijdragen</i>	5.013.844	4.950.334	4.760.920	4.525.723	4.356.356	4.269.229
<i>overige baten</i>	127.004	166.807	0	0	0	0
<i>baten programma's</i>	105.000	0	0	0	0	0
Totale baten	5.245.848	5.117.141	4.760.920	4.525.723	4.356.356	4.269.229
Lasten						
Programma 1 - Basisondersteuning	231.688	230.450	225.841	221.324	216.898	212.560
Programma 2 - Interne arrangementen						
Programma 2a - Ondersteuning en begeleiding	588.447	482.547	479.195	475.910	472.691	469.536
Programma 2b - Leerwegondersteunend Onderwijs	1.524.438	1.572.590	1.197.800	1.173.844	1.150.367	1.127.360
Programma 2c - Praktijkonderwijs	565.241	544.696	533.802	523.126	512.664	502.410
Programma 3 - Ondersteuning in tussenvoorziening	0	0	0	0	0	0
Programma 4 - Voortgezet Speciaal Onderwijs	2.049.768	1.979.954	1.891.116	1.790.521	1.689.925	1.589.330
Programma 5 - Toelaatbaarheid	132.560	74.098	74.098	74.098	74.098	74.098
Programma 6 - Ontwikkeling en innovatie	18.208	12.608	12.608	12.608	12.608	12.608
Programma 7 - Bedrijfsvoering	135.498	140.198	140.198	140.198	140.198	140.198
Totale lasten	5.245.848	5.037.141	4.554.659	4.411.629	4.269.449	4.128.100
Resultaat	0	80.000	206.262	114.094	86.907	141.129

In 2018 is het uitgangspunt een sluitende begroting. LVO Weert vult voor het jaar 2018 eenmalig het in het LWOO programma gerealiseerde tekort aan tot een positief saldo van € 80.000.

6.6 Risicoparaagraaf

In de voorliggende begroting zijn de volgende risico's te onderscheiden:

Beïnvloedbaarheid van de begrotingsposten

De grootste begrotingsposten zijn slechts op de langere termijn beïnvloedbaar, omdat ze direct bepaald worden door het aantal leerlingen. Het is dus essentieel dat de leerlingstromen worden gemonitord. Met name de residentiële leerlingen moeten nauwlettend worden gevolgd. Inmiddels is de omvang van de verplichte afdrachten ruim 81% van de baten. Dit betekent dat het begrote tekort in het eerste jaar gecompenseerd moet worden uit een besparing van 10% op de overige begrotingsposten of door (wederom) een storting door de schoolbesturen.

Begroting 2018	€	%
Totale baten	5.117.141	
Programma 1 - Basisondersteuning	230.450	4,5%
Programma 2 - Interne arrangementen		
Programma 2a - Ondersteuning en begeleiding	482.547	9,4%
Programma 2b - Leerwegondersteunend Onderwijs	1.572.590	30,7%
Programma 2c - Praktijkonderwijs	544.696	10,6%
Programma 3 - Ondersteuning in tussenvoorziening	0	0,0%
Programma 4 - Voortgezet Speciaal Onderwijs	1.979.954	38,7%
Programma 5 - Toelaatbaarheid	74.098	1,4%
Programma 6 - Ontwikkeling en innovatie	12.608	0,2%
Programma 7 - Bedrijfsvoering	140.198	2,7%
Totale lasten	5.037.141	98,4%
Resultaat	80.000	1,6%

Ontwikkeling deelname LWOO, PrO

Het SWV heeft gekozen voor opting out per 1 januari 2019. Vooralsnog blijft het risico van een toename van het aantal LWOO leerlingen gehandhaafd.

Voor PrO geldt dat als het aantal PrO-leerlingen gelijk blijft in plaats van dat het deelnamepercentage gelijk blijft (dus als de deelname niet mee-ademt met de leerlingontwikkeling), het aantal PrO-leerlingen 2 hoger zal zijn dan verwacht op 1 oktober 2018.

Ontwikkeling deelname VSO

In de afgelopen jaren is de deelname aan het VSO in eerste instantie gestegen van 3,89% in 2011 naar 4,93% in 2014. In 2015 (4,41%) en 2016 (4,25%) was er sprake van een daling. In 2017 is er sprake van een lichte stijging naar 4,38%, welke te verklaren is door krimp van het aantal leerlingen. In het meerjarenperspectief is ervan uitgegaan dat de daling in min of meer hetzelfde tempo doorzet. Een risico is dat dit niet lukt en dat de daling bescheidener is of zelfs niet optreedt.

Tussentijdse groei VSO

Verder brengt de regeling tussentijdse groei (per peildatum 1 februari) een risico met zich mee. De groei wordt berekend aan de hand van nieuwe toelaatbaarheidsverklaringen. Hier worden de vertrekkende leerlingen van afgetrokken. De berekening wordt gemaakt per BRIN. Wanneer alle leerlingen met een nieuwe TLV naar school A gaan en de vertrekkers verlaten alleen school B, dan kan weliswaar de groei in het SWV nul zijn, maar moet er toch groei bekostigd worden. Ook dit vraagt consequente monitoring van de leerlingstromen. De groeitelling per 1 februari 2017 leidde tot een te bekostigen aantal van 3 leerlingen categorie 1.

Met dit aantal is ook gerekend als verwachting voor de komende jaren.

Kwantificering van de risico's

De genoemde risico's zijn als volgt te kwantificeren.

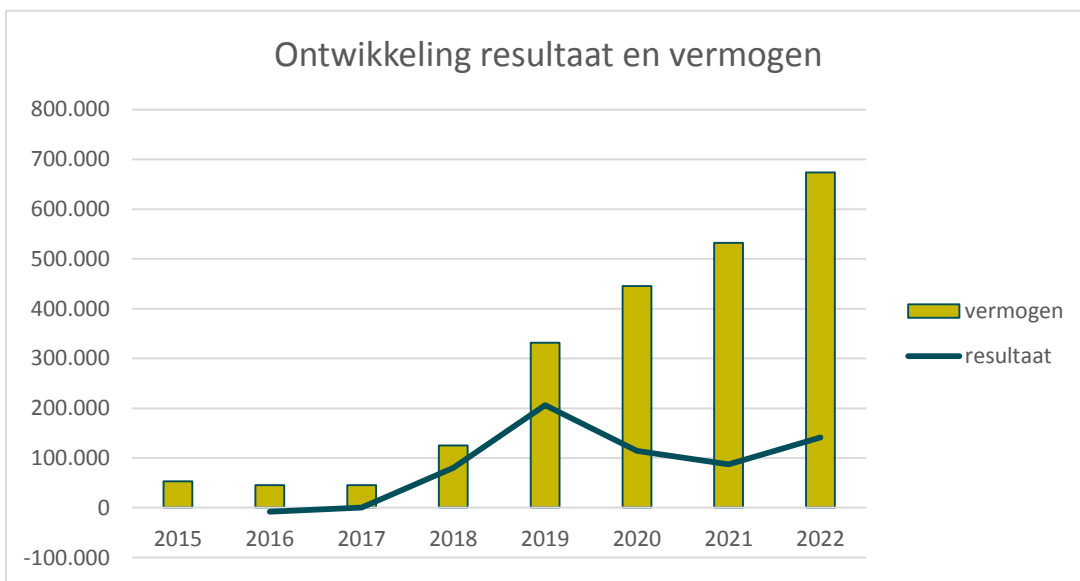
Onderwerp	Risico	Impact	Kans (%)	Bedrag
Bekostiging	Bekostiging kan lager (of hoger) uitvallen, omdat: - ontwikkeling leerlingaantallen anders dan verwacht - overheid past bekostiging aan	50 lln à € 638 (norm) + (4,56%+1,74%) x 50 lln à € 4.283 (LWOO/PrO)	45.391 50	22.696
Deelname LWOO	Deelname stijgt door	15 lln à € 4.283	64.245 70	44.972
Deelname PrO	Aantal leerlingen gelijk i.p.v. deelnamepercentage gelijk	7 lln à € 4.283	29.981 70	20.987
Deelname VSO	Deelname loopt niet terug maar stabiliseert Tussentijdse groei is hoger dan geraamd	20 lln à € 9.800	196.000 50	98.000
		5 lln à € 9.800	49.000 50	24.500
Bedrijfsvoering	kwetsbaarheid door omvang		100.000 30	30.000
TOTAAL				241.154

Deze kwantificering laat zien dat het SWV een risicobuffer nodig heeft van ca. € 250.000. Dit is een grove berekening en de uiterste ondergrens. Voor een berekening van het totaal benodigde vermogen (risicobuffer, transactiefunctie, financieringsfunctie) is een nadere analyse nodig. In deze berekening is ook de geringe flexibiliteit in de meerjarenbegroting niet meegewogen. Deze zaken zullen naar verwachting leiden tot een hogere benodigde buffer.

Financiële positie

De financiële positie van het SWV is slecht. Op dit moment is er nauwelijks eigen vermogen, dus alle tegenvallers moeten uit de lopende exploitatie worden gedekt. LVO Weert vult voor het jaar 2018 eenmalig het in het LWOO programma gerealiseerde tekort aan tot een positief saldo van € 80.000. Vanaf 2019 (opting out) zal de financiële positie van het SWV aanmerkelijk verbeteren.

Verwachte ontwikkeling vermogenspositie		
	begroot resultaat	vermogen eindejaar
2015		52.868
2016	-7.781	45.086
2017	0	45.086
2018	80.000	125.086
2019	206.262	331.348
2020	114.094	445.442
2021	86.907	532.349
2022	141.129	673.478



Het volgende is op 15 september 2017 door het Bestuur besloten:
LVO Weert vult voor het jaar 2018 eenmalig het in het LWOO programma gerealiseerde tekort aan tot een positief saldo van € 80.000.

Hoofdstuk 7. Kwaliteit

7.1 Inleiding

Door monitoring van de vragen om extra ondersteuning en toelaatbaarheidsverklaringen wordt duidelijker welke scholen specifieke arrangementen voor leerlingen nodig hebben. Elk schoolbestuur is verantwoordelijk voor het eigen kwaliteitsbeleid. Het SWV monitort de leerlingenstromen en draagt zorg voor de kwartaalrapportages aan het bestuur. De wijze waarop we de basis- en extra ondersteuning kwalificeren wordt beïnvloed door de gegevens die monitoring oplevert.

7.2 Kwaliteitscyclus

Kwaliteitsbeschrijving

Alle scholen hebben een actueel en realistisch ondersteuningsprofiel. De ondersteuningsprofielen zijn vindbaar op de websites van de scholen.

Kwaliteitsborging

Elke school van het SWV heeft in haar schoolondersteuningsprofiel vastgelegd hoe zij de kwaliteit van ondesteuning wil handhaven en ontwikkelen. De directeur van het SWV schrijft in overleg met de besturen een bestuursverslag met daarin onder andere de ondersteuningsstructuur, de kengetallen en het totale ondersteuningsprofiel van het verband. Dit bestuursverslag wordt vastgesteld door de toezichthouders van het SWV.

Kwaliteitsontwikkeling

Het SWV geeft in haar jaarverslag aan welke resultaten er zijn behaald.

Toezicht

De aangesloten schoolbesturen zien toe op de kwaliteit van de onder hun bevoegd gezag vallende school/scholen. De directeur is verantwoordelijk voor de uitvoering van de afspraken.

Hoofdstuk 8. Bezwaar en beroep

8.1 Geschillen met ouders

Beslissingen over de ondersteuning die een leerling ontvangt, liggen bijna altijd gevoelig. De ondersteuning die al dan niet geboden wordt en de resultaten die daarvan verwacht mogen worden, doen in de meeste gevallen een groot beroep op de betrokken professionals.

De regels waarlangs besluitvorming plaatsvindt zijn zo duidelijk en goed mogelijk geformuleerd. De mensen die bij de besluitvorming betrokken zijn, brengen de situatie in kaart en zij maken een zorgvuldige afweging alvorens tot een besluit te komen.

Ondanks onze zorgvuldigheid worden beslissingen door ouders niet altijd geaccepteerd. Soms zijn die onverwacht of teleurstellend, mogelijk begrijpt een betrokkene niet waarom de beslissing zo genomen is, of is er verschil van mening over de strekking van een besluit. Dat is niet altijd ontgaan van emoties. De beschikking over de toelaatbaarheid van het SWV is bindend. Op elke toelaatbaarheidsverklaring (TLV) staat vermeld hoe belanghebbenden gebruik kunnen maken van de bezwaar- en beroepsprocedure. Allereerst zorgt het LPO van het SWV zelf voor onafhankelijke bemiddeling bij conflicten. In alle gevallen zal het bestuur van het SWV zich inzetten om formele procedures tot een minimum te beperken door met elkaar in gesprek te gaan.

8.2 Bezwaarprocedures Passend Onderwijs

Mochten ouders (of de school) en SWV niet tot een oplossing komen dan kunnen ouders (of de school) die het niet eens zijn met het al dan niet afgeven van een TLV voor het VSO bezwaar indienen bij de **Landelijke Bezwaaradviescommissie Toelaatbaarheidsverklaring (LBT)**, waar het SWV bij is aangesloten.

De LBT is onderdeel van Landelijke bezwarencommissie Onderwijsgeschillen.

Bij Onderwijsgeschillen zijn verschillende klachten- en geschillencommissies ondergebracht waar ouders terecht kunnen. Er zijn commissies voor problemen die ontstaan bij:

- het gedrag of een beslissing van iemand die bij de school betrokken is;
- de verwijdering van een leerling van school;
- het niet toelaten tot een school van een leerling met een extra ondersteuningsbehoefte;
- de vaststelling of bijstelling van het OPP van een leerling met een extra ondersteuningsbehoefte;
- een beslissing over een TLV voor het VSO.

8.3 Naar de rechter

Mocht de hierboven genoemde bezwaarprocedure niet tot een bevredigende uitkomst leiden, dan is de Algemene Wet Bestuursrecht van toepassing en kunnen ouders en/of school zich wenden tot de Rechtbank, sector bestuursrecht.